



T.C. SANAYİ VE
TEKNOLOJİ BAKANLIĞI



TÜBİTAK

Dünya Bankası Türkiye Yeşil Sanayi Projesi

1833 SAYEM Yeşil Dönüşüm Çağrısı 2026-1

TUBİTAK
Nisan, 2026

Dünya Bankası - Türkiye Yeşil Sanayi Projesi Bileşenleri

Üç Ana Bileşen	Amaç	Yürütücü	Bütçe
Bileşen 1	Üretim yapan KOBİ'lerin kaynak performanslarının iyileştirilmesinin ve karbon emisyonlarının azaltılmasının desteklenmesi	KOSGEB	250 Milyon ABD Doları
Bileşen 2	Sanayi Kuruluşlarının yeşil Ar-Ge ve yenilik faaliyetlerinin desteklenmesi	TÜBİTAK*	175 Milyon ABD Doları
Bileşen 3	Proje yönetimi ve kurumsal gelişim	Sanayi ve Teknoloji Bakanlığı	25 Milyon ABD Doları

* 01.08.2023 tarihinde yürürlüğe girmiştir. Proje süresi 6 yıldır.

1801 Programı – Dünya Bankası Türkiye Yeşil Sanayi Projesi

1831

YEŞİL İNOVASYON TEKNOLOJİ
MENTÖRLÜK ÇAĞRISI

1832

SANAYİDE YEŞİL DÖNÜŞÜM
ÇAĞRISI

1833

SAYEM YEŞİL DÖNÜŞÜM ÇAĞRISI

- Mevcut TEYDEB desteklerinin tamamı hibe destek niteliğindedir.
- Finansmana erişimi kolaylaştırmak ve çeşitlendirmek için Geri Ödemeli (kredili) destek mekanizmasının da yürütülmesi planlanmıştır.
- 1801 kodlu «Sanayi Ar-Ge Projeleri için Geri Ödemeli ve Hibe Destek Programı» yeni bir program tasarlanmıştır.
- Kapsam: Sadece **Yeşil Dönüşüm** temalı Ar-Ge ve yenilik faaliyetleri

TÜBİTAK
1801 SANAYİ AR-GE PROJELERİ İÇİN GERİ ÖDEMELİ VE HİBE DESTEK
PROGRAMI UYGULAMA ESASLARI

BİRİNCİ BÖLÜM

Amaç, Kapsam, Dayanak, Tanımlar ve Kısaltmalar ile Programın Hedefleri

Amaç

MADDE 1- (1) Bu Uygulama Esaslarının amacı, ülkemiz sanayisine kurumsal araştırma ve teknoloji geliştirme yeteneği kazandırarak evrensel teknolojiye katkı sağlar hale getirmek için Türkiye’de yerleşik kurum ve kuruluşların Araştırma-Geliştirme (Ar-Ge) nitelikli ve yenilikçi proje harcamalarına faizsiz geri ödemeli (kredili), geri ödemesiz (hibe) olarak veya bunların ikisini içerecek biçimde destek sağlanmasını hedefleyen 1801 kodlu Sanayi Ar-Ge Projeleri İçin Geri Ödemeli ve Hibe Destek Programına ilişkin Uygulama Esaslarının belirlenmesidir.

Kapsam

MADDE 2- (1) Bu Uygulama Esasları, yenilik tanımı çerçevesinde; yeni bir ürün üretilmesi, mevcut bir ürünün geliştirilmesi, iyileştirilmesi, ürün kalitesi veya standardının yükseltilmesi veya maliyet düşürücü nitelikte yeni tekniklerin, yeni üretim teknolojilerinin geliştirilmesi konularında yürütülen Ar-Ge nitelikli projelerin faizsiz geri ödemeli (kredili), geri ödemesiz (hibe) olarak veya bunların ikisini içerecek biçimde desteklenmesi, izlenmesi, sonuçlandırılması, sonuçların değerlendirilmesi ile kredinin ödenmesi ve tahsiline yönelik teknik, mali, idari kurallara ve süreçlere ilişkin bilgileri içeren usul ve esasları kapsar.

(2) Bu Uygulama Esasları kapsamındaki faaliyetler, TÜBİTAK’ın taraf olduğu anlaşmalar çerçevesinde uluslararası ortaklı olarak da desteklenebilir.

Hukuki dayanak

MADDE 3- (1) Bu Uygulama Esasları; 17/7/1963 tarihli ve 278 sayılı Türkiye Bilimsel ve Teknolojik Araştırma Kurumu ile İlgili Bazı Düzenlemeler Hakkında Kanun, 4 numaralı Bakanlıklara Bağlı, İlgili, İlişkili Kurum ve Kuruluşlar ile Diğer Kurum ve Kuruluşların Teşkilatı Hakkında Cumhurbaşkanlığı Kararnamesi’nin 584 üncü maddesi ve 16/1/2007 tarihli ve 26405 sayılı Resmi Gazete’de yayımlanan Türkiye Bilimsel ve Teknolojik Araştırma Kurumu Teknoloji ve Yenilik Destek Programlarına İlişkin Yönetmelik çerçevesinde hazırlanmıştır.

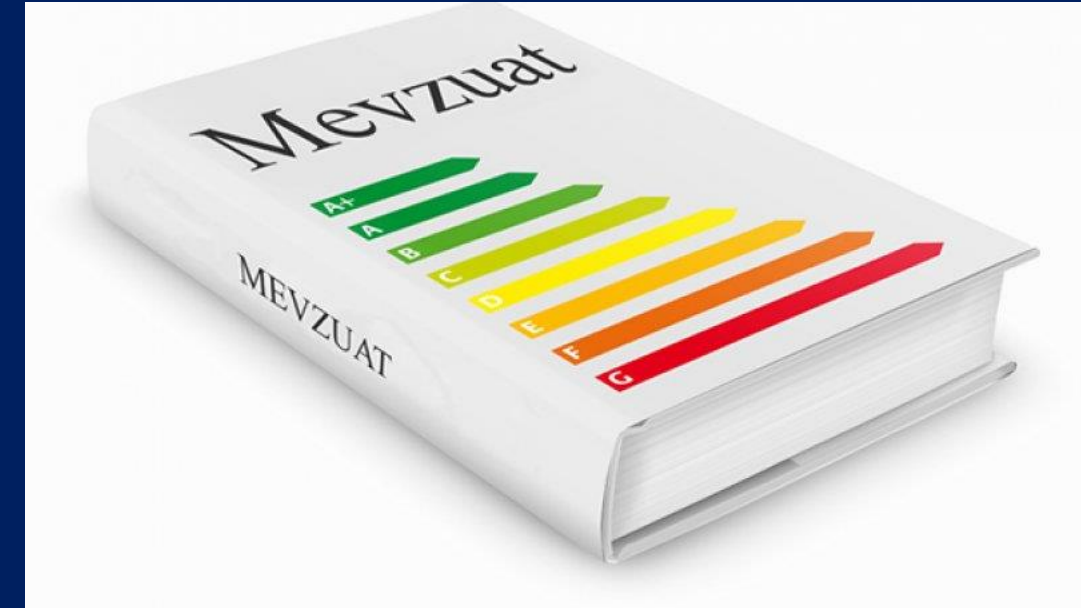
Tanımlar ve kısaltmalar

MADDE 4- (1) Bu Uygulama Esasları çerçevesinde Yönetmelikte yer alan kavramlar ve tanımlar geçerli olmakla birlikte bu programa özgü kullanılmakta olan bazı doküman başlıkları Yönetmelikte belirtilen genel tanımlara uygun olarak detaylandırılmış içerik veya farklı adlandırma taşıyabilir. Bu Uygulama Esaslarına ilişkin tanımlar ve kısaltmalar aşağıda verilmiştir:

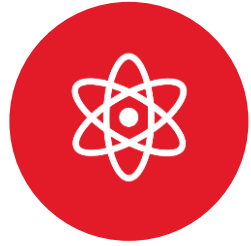
a) Araştırma ve Geliştirme (Ar-Ge): İnsan, kültür ve toplumun bilgisinden oluşan bilgi dağarcığının artırılması ve bunun yeni süreç, sistem ve uygulamalar tasarlamak üzere kullanılması için sistematik bir temelde yürütülen yaratıcı çalışmalar, ürün tasarımı veya yazılım faaliyetleri ile alanında bilimsel ve teknolojik gelişme sağlayan, bilimsel ve teknolojik bir belirsizliğe odaklanan, çıktıları özgün, deneysel, bilimsel ve teknik içerik taşıyan faaliyetleri,

b) Araştırmacı: Yeni bilgi, ürün, süreç, yöntem ve sistemlerin tasarımı veya oluşturulmasında yer alan; üniversite ve eğitim ve araştırma hastaneleri personeli için doktora/tıpta uzmanlık derecesine, araştırma altyapıları ve kamu araştırma merkez ve enstitüleri personeli ile

TÜBİTAK 1801 SANAYİ AR-GE PROJELERİ İÇİN GERİ ÖDEMELİ VE HİBE DESTEK PROGRAMI UYGULAMA ESASLARI

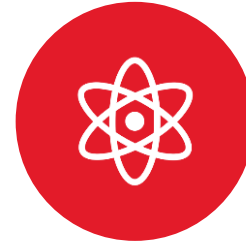


SAYEM Yeşil Dönüşüm Çağrısı Misyonu



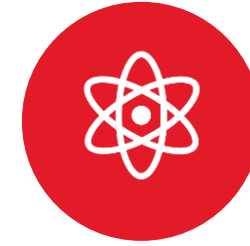
Platform Oluşturma

Özel sektör öncülüğünde, üniversite ve kamu iş birliğiyle ihtisaslaşmış bir Ar-Ge ve Yenilik Platformunun oluşturulması



Ürün Geliştirme

Yeşil dönüşüme yönelik ürün veya ürün grubu geliştirilmesi



İşbirliği

Birlikte iş yapma yeteneklerinin yaygınlaşması

Ürünleştirme Yol Haritası (ÜYH)

- Hedeflenen ürünün/ürün grubunun geliştirilmesi süreçlerini kapsayan, tüm ürünleştirme projelerine ait ara ve nihai çıktılarının/ürünlerin birbirleri ile olan etkileşimini zaman entegrasyonu içinde gösteren doküman

Ürünleştirme Programı (ÜPG)

- Ürünleştirme Yol Haritasındaki projelerin tümünü içeren ana proje başvurusu

Platform/ Konsorsiyum

- Birden fazla ürünleştirme projesi içeren kurum ve kuruluşlardan oluşturulan iş birliği ağı

Ürünleştirme Programı Platform Yönetimi Projesi (ÜPYP)

- Ürünleştirme Programının ilk projesidir. Platform yönetimi, ÜYH, FSMH gibi planlamaları içerir.

Kurum

- 4/11/1981 tarihli ve 2547 sayılı Yükseköğretim Kanunu kapsamında yer alan yükseköğretim kurumları ile vakıf üniversiteleri, eğitim ve araştırma hastaneleri, ilgili mevzuatında Ar-Ge yapmakla görevlendirilmiş kamu araştırma merkez ve enstitüleri ve 6550 sayılı kanun kapsamında yeterlik almış araştırma altyapılarını ifade eder.

Çağrının Kapsamı

'Türkiye Yeşil Sanayi Projesi Ar-Ge ve Yenilik Konu Başlıkları' listedeki konuların üst başlıkları ile uyumlu olması yeterlidir.



<https://www.tubitak.gov.tr/sites/default/files/21566/db-yesil-ar-ge-ve-yenilik-konu-basliklari-v7.pdf>



Önemli !

NACE kodu Savunma Sanayi olan kuruluşlar Dünya Bankası kuralları gereği destek alamamaktadır

Çağrı Bütçesi ve Süresi Üst Sınırı



Konsorsiyum Toplam
Bütçe
350 milyon TL

KOBİ
28 milyon TL

Büyük ölçekli firma
70 milyon TL

Kurumlar
Platformdaki tüm
kuruluşların toplam
bütçesinin % 25 'i
kadar

Toplam Süre
(ek süre dahil) en
fazla 30 ay

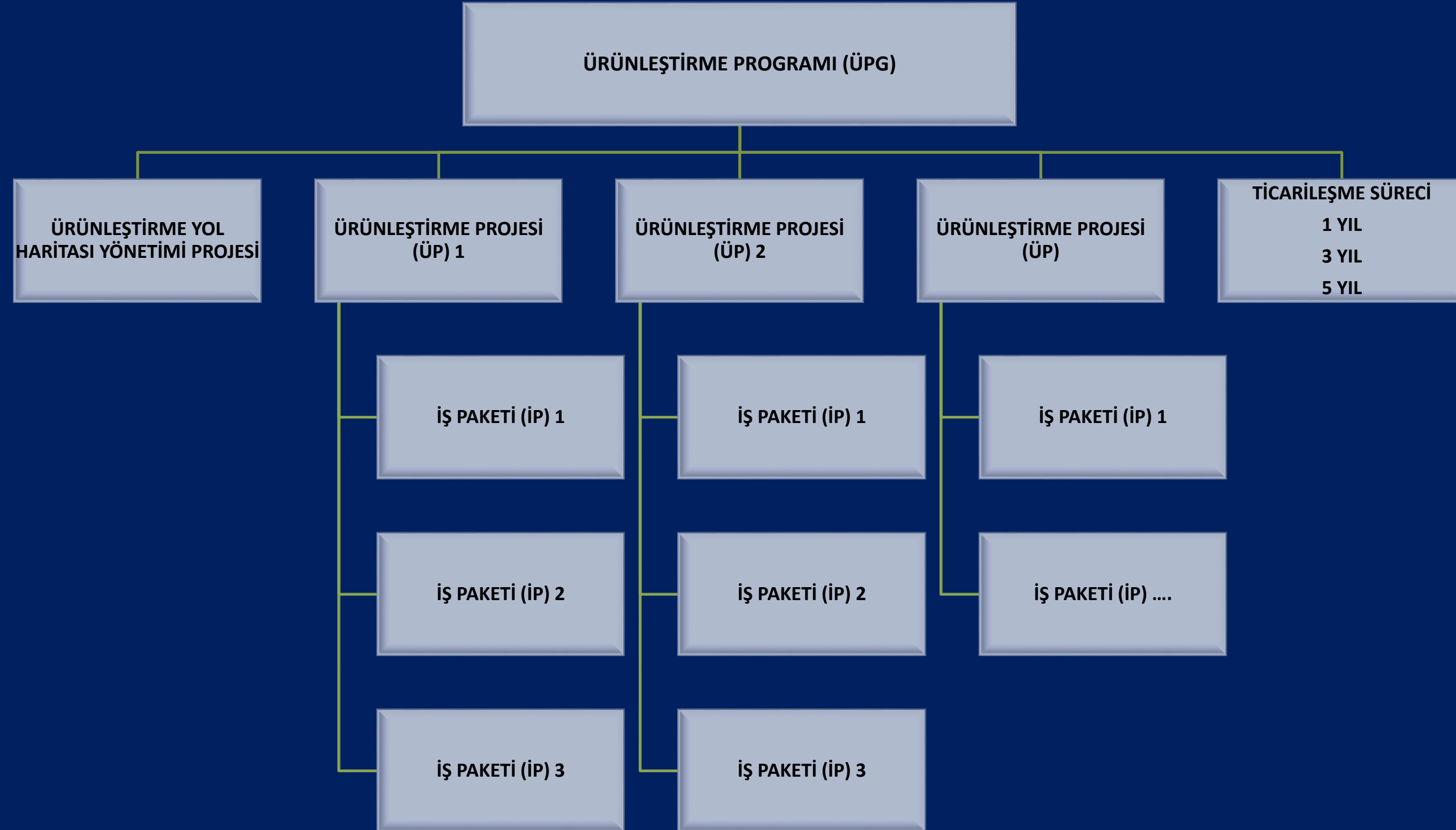


Bir platformda birden fazla KOBİ varsa her bir KOBİ 28 milyon TL sunabilir.

Birden fazla büyük ölçekli firma varsa her bir büyük ölçekli firma 70 milyon TL sunabilir.

Üniversite sayısı birden fazla olması durumunda da oran %25'i geçemez

Ürünleştirme Yol Haritası Yönetimi Projesi ve Ürünleştirme Projeleri



Başvuru Sürecinde Yapılan Güncellemeler



Başvuru yönteminde güncelleme



Uygunluk kontrolü aşaması uygulanacaktır. Kabul ret kararı verilmeyecek olup sadece öneri verilecektir.



Başvuru şartlarında ve destek süresinde güncelleme



Ortak kuruluşa ait başvuru koşullar kaldırılmıştır. Destek süresi 30 ay olarak güncellenmiştir.



Destek kotası uygulaması



İkiden fazla programdan destek alabilme kotası kaldırılmış, onun yerine kuruluş bazlı bütçe kotası uygulaması başlamıştır.



Çağrı kapsamı güncellemesi



«Türkiye Yeşil Sanayi Projesi kapsamındaki Ar-Ge ve Yenilik Konuları» listesindeki sadece üst başlıklara uyması yeterli olacaktır.

Mali Süreçlerde Yapılan Güncellemeler



Geri ödeme oranlarında güncelleme



Projeyi tamamlayan tüm platformlara aynı geri ödeme oranları uygulanacaktır. Başarılı olanlara %20 artış uygulaması kaldırılmıştır.



KOBİ ve Kurumların bütçe güncellemesi



KOBİ'lerin bütçe üst limiti 28 milyona çıkartılmıştır. Kurumlar, bir platformdaki tüm kuruluşların toplam bütçesinin % 25 'i kadar bütçe sunabileceklerdir.



Banka Referans Mektubu güncellemesi



Sunulacak bütçenin tamamı kadar referans mektubu sunulacaktır.

1. Aşama: Uygunluk Kontrolü Aşaması

- Başvuru sürecinin verimliliğini artırmak ve başvuru sahiplerine daha etkin rehberlik sunmak amacıyla, asıl proje başvurusu öncesinde “Uygunluk Kontrolü” aşaması uygulanmaktadır.
- Bu aşama; başvuruların çağrı kapsamı ve temel koşullar açısından ön değerlendirilmesini, platformların programa doğru yönlendirilmesini ve ana başvuru hazırlık sürecinde zaman kaybının azaltılmasını hedefler.
- Platformlar tarafından, çağrıya başvuru yapılmadan önce PRODİS üzerinden uygunluk kontrolü için form doldurulacaktır.
- Uygunluk kontrolü formu TÜBİTAK tarafından değerlendirilecektir.
- Değerlendirme sonunda kabul ret kararı verilmeyecek olup sadece öneri verilecektir.
- **Bu aşamaya başvuru zorunlu değildir. Bu aşamaya başvurmayanlar direk olarak 2. aşamaya başvurabilir.**

2. Aşama: Çağrı Başvurusunun Yapılması:

- Uygunluk kontrolü sonucunda TÜBİTAK tarafından verilen öneriler doğrultusunda ana başvurunun yapılması.

1833-Platform Oluşturma Koşulları



Platform; 1 Yürütücü ve en az 3 Ortak kurum/kuruluştan oluşmalıdır.

Toplamda yürütücü dahil en fazla 10 ortakdan oluşmalıdır.

Başvuru Koşulları



Yürütücü Olma Koşulları

Ar-Ge Merkezi Belgesi olması ve en az 2 TÜBİTAK projesini başarıyla tamamlamış olması veya,

Teknopark şirketi olması ve en az 2 TÜBİTAK projesini başarıyla tamamlamış olması veya,

Uluslararası ortaklı en az 1 projede görev almış olması ve en az 2 TÜBİTAK projesi başarıyla tamamlamış olması veya,

3 TÜBİTAK projesini başarıyla tamamlamış olması veya,

Aşağıdaki yıllardaki Ar-Ge harcamasına uygun olması;

2021- 2022 yılından herhangi birindeki Ar-Ge harcamasının 15 milyon TL ve üzerinde olması,

2023 yılı Ar-Ge harcamasının 24.715.500 TL ve üzerinde olması,

2024 yılı Ar-Ge harcamasının 35.684.239 TL ve üzerinde olması,

2025 yılı Ar-Ge harcamasının 46.707.100,29 TL ve üzerinde olması

Yürütücü Kuruluşun **büyük ölçekli kuruluş** veya **orta ölçekli kuruluş** olması gerekmektedir.

Aynı zamanda yukarıdaki niteliklerden **en az birini** sağlaması beklenmektedir

Kuruluş Başvuru Şartları

Firmaların tescil tarihi 2 yıl ve üzeri (spin-off'lar ve TÜBİTAK 1512 ve/veya 1812 desteği olarak kurulmuş şirketler hariç) olmalıdır.

Yürütücü Kuruluş en az %75 ortaklıkla özel sektöre ait kuruluş olmalıdır.

Programın desteklenmesi halinde teminat sunulabileceğine dair Bankadan temin edilecek Referans Mektubu sunulmalıdır.

Her bir kuruluş için son 3 yılın deflate edilmiş ortalama aktif toplamı veya net satışlarının geri ödemeli finansman değerinden büyük olması gerekmektedir.

Platformda yer alacak kuruluşlar, çalışmalarını çağrı ekinde yer alan Çevresel ve Sosyal Etki Beyan Formu tanımlanan tarama kriterlerine göre iklim, çevresel ve sosyal risklerle ilişkilendirmelidir.

Başvuru koşullarına uygunluk kriterlerinde değişiklik olması durumunda kuruluş TÜBİTAK'ı bilgilendirmelidir.

Konsorsiyumda yer alan **tüm kuruluşların** yukarıdaki kriterleri sağlaması gereklidir;

Başvuru Koşulları



Ortak Kurum ve Kuruluşlar

Ar-Ge Merkezi Belgesi veya Tasarım Merkezi Belgesine sahip Türkiye'de yerleşik sermaye şirketi

KOBİ ölçeğindeki sermaye şirketi

Kurum

Hedef ürün ya da ürün grubunun potansiyel müşterisi ya da kullanıcısı olabilecek kuruluşlar

TÜBİTAK Mükemmeliyet Merkezi Destek Programı (1004), SAYEM Programı, 1711 Yapay Zeka Ekosistem Çağrısı, 1707 Sipariş Ar Ge desteği alan kurum/kuruluşlar

Teknoloji tabanlı girişimcilere yatırım yapan kuruluşlar

TÜBİTAK 1512 BİGG desteği, 1812 desteği veya Teknogirişim desteği alan firmalar

Yenilikçi startup/teknogirişim firmaları

Pazar payını etkileyecek büyüklükte firma(lar)

Yan sanayi temsil gücü olan KOBİ'ler

Uluslararası Ar-Ge projesi yapmış/yapmakta olan sermaye şirketleri

Platform, ÜPYK dışında **en az 3 ÜPOK'tan** oluşmalıdır.

Yukarıdaki özelliklere sahip kurum/kuruluşların platformda yer alması olumlu değerlendirilecektir.

Başvuru Koşulları



Kapsam	<p>Türkiye Yeşil Sanayi Projesi kapsamındaki Ar-Ge ve Yenilik Konuları ile uyumlu olan programlar çağrı kapsamındadır. Aşağıdaki başlıklarla uyumlu olması gereklidir.</p> <p>İklim Değişikliği, Çevre ve Biyoçeşitlilik Temiz ve Döngüsel Ekonomi Temiz, Erişilebilir ve Güvenli Enerji Arzı Yeşil ve Sürdürülebilir Tarım Sürdürülebilir Akıllı Ulaşım</p>
Teknoloji Hazırlık Seviyesi (THS)	<p>SAYEM başvurusu yapıldığında hedeflenen ürünün Teknoloji Hazırlık Seviyesi (THS) en az 5, tercihen THS 6 olmalıdır.</p> <p>THS 5 ve üzerindeki teknolojiler kullanılarak ürün veya ürün gruplarının geliştirilmesi ve THS 9'a getirilerek ticarileştirilmesi bu çağrı kapsamındadır.</p> <p>Yalnızca THS 8 ve THS 9 seviyesinden başlayan çalışmaları kapsayan başvurular çağrı kapsamı dışındadır.</p>
Personel	<p>Başvurularda, başvuru tarihi itibarıyla Yürütücü ve her bir Ortak ÜPG konusu ile ilgili en az lisans derecesine sahip asgari bir proje personelinin bulunması beklenmektedir.</p>

Çağrı Takvimi



Tarih	Aşama
23 Şubat- 23 Mart 2026	Uygunluk Kontrolü Başvurusu *
24 Mart- 7 Nisan 2026	Başvuruların Değerlendirilmesi ve Sonuçların Açıklanması
8 Nisan- 04 Haziran 2026	1833 SAYEM Yeşil Dönüşüm 2026- 1. Çağrısı başvurularının açılması
16 Haziran- 30 Ekim 2026	Değerlendirme ve Sonuçların Açıklanması

*PRODİS üzerinden indirilecek Uygunluk Kontrolü Başvuru Formu, Times New Roman 12 punto, 1.5 satır aralığı ile toplam 25 sayfayı geçmemelidir. Başvuru formunun “Ekler” bölümüne, platform yapısında önemli rol oynayacak 5 kişinin özgeçmişi eklenmelidir.

Başvuru İçin Gerekli Belgeler

Ürünleştirme Programı Önerisi

Ekonomik Fizibilite Raporu (Başvuru ekidir)

FSMH Sözleşmesi (Başvuru ekidir)*

İşbirliği sözleşmesi (Başvuru ekidir)**

Proje Detay Dokümanı (Başvuru ekidir)

Çevresel ve Sosyal Etki Beyan Formu (Başvuru ekidir)

Ürünleştirme Yol Haritası Yönetimi Projesi Formu

Yürütücü Kuruluşun ortaklık yapısını gösterir belge

Banka Referans Mektubu (Talep edilen bütçenin tamamı kadar)

**İş birliği Sözleşmesi (Başvuru ekidir. TÜBİTAK tarafından belirlenen formata uygun hazırlanarak tüm ortaklar tarafından imzalanmalıdır, başvuru ekinde imzalı olması zorunlu değildir. Kabul edilen programlar için sözleşme aşamasında TÜBİTAK tarafından elektronik imzaya açılarak tüm ortaklar tarafından imzalanmalıdır. Program destek süresinde ihtiyaç duyulması halinde TÜBİTAK onayı ile güncellenebilir.)

*Fikri Sınai Mülkiyet Hakları (FSMH) Sözleşmesi (Başvuru ekidir, tüm ortaklar tarafından imzalanmalıdır, başvuru ekinde imzalı olması zorunlu değildir. Kabul edilen programlar için sözleşme aşamasında TÜBİTAK tarafından elektronik imzaya açılarak tüm ortaklar tarafından imzalanmalıdır. Program destek süresinde ihtiyaç duyulması halinde TÜBİTAK onayı ile güncellenebilir.)

Sermaye Şirketlerinin Desteklenen Gider Kalemleri

- Personel giderleri
- Seyahat giderleri
- Danışmanlık giderleri
- Hizmet alımı giderleri
- Alet, teçhizat, yazılım, yayın alım giderleri
- Malzeme ve sarf giderleri
- Yürütücü Kuruluşa ait personel giderleri ve hizmet alımları
- Yürütücü Kuruluşa ait platform yönetimine ilişkin tanıtım ve organizasyon faaliyetleri kapsamındaki giderler
- CE, kalite belgelendirme ve sertifikasyon giderleri
- Ekonomik fizibilite raporu hazırlanması için alınacak hizmet gideri
- Lisanslanan patentli teknolojilerin olgunlaştırılması ve bu teknolojilerin yeni ürün ve süreçlere dönüştürülmesi ile ilgili faaliyetlere ait giderler
- Proje kapsamında satın alımı gerçekleştirilen her bir alet/teçhizatın taşıma, kullanım vb risklere karşı proje süresince sigortalanmasına ilişkin giderler
- Yeşil Dönüşüm Gösterge hedeflerinin doğrulanmasına ilişkin hizmet alımları

Kurumların Desteklenen Gider Kalemleri

- Sermaye şirketlerinin desteklenen gider kalemlerine ek olarak;
- Kurum hissesi
- Proje Teşvik İkramiyesi
- Bursiyer giderleri

Desteklenmeyen Giderler

- Platformda yer alan kuruluşların birbirinden aldığı danışmanlık ve hizmet alımı giderleri desteklenmez. Ancak platformda yer alan kurumlardan alınacak hizmet alımı ve danışmanlık gideri bu kapsamın dışındadır.
- Patent, faydalı model, tasarım, coğrafi işaret ve marka tescil giderleri desteklenmez. Bu kapsamda sunulacak giderler için 1602 TÜBİTAK Patent Destek Programı'na başvuru yapılması halinde destek verilebilecektir.

Geri Ödemeli Destek ve Hibe Destek Oranları



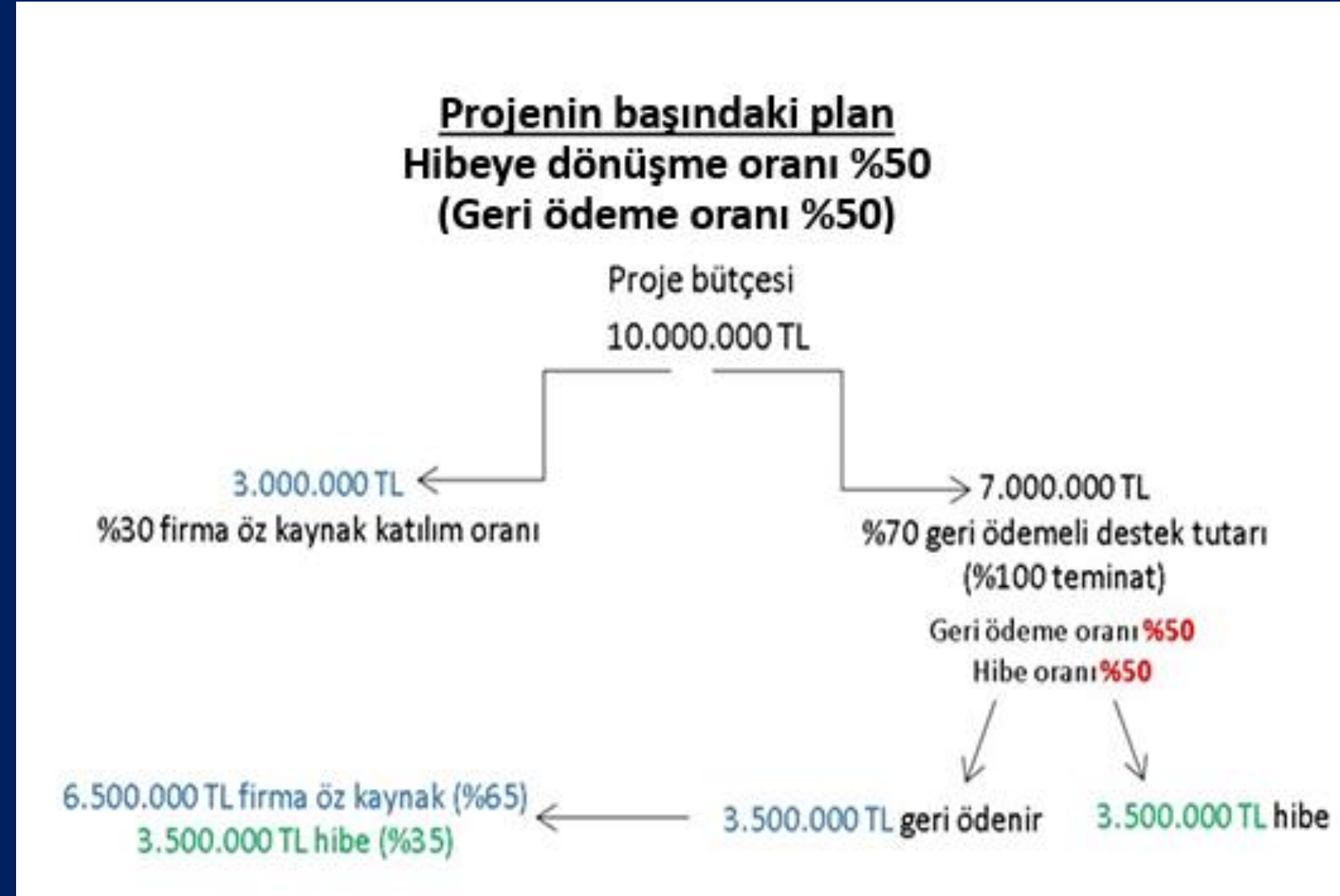
Firma Ölçeği	Kabul edilen bütçeye uygulanacak oranlar	
	Öz sermaye katılım oranı	Geri ödemeli destek oranı
BÜYÜK	%30	%70
KOBİ	%20	%80
Deprem bölgesindeki KOBİ	%10	%90

Firma Ölçeği	Geri ödemeli destek tutarına uygulanacak oranlar	
	TÜBİTAK'a yapılacak ödeme oranı	Geri ödemeli destek tutarının hibeye dönüşme oranı
BÜYÜK	%50	%50
KOBİ	%40	%60

Geri ödemeler proje tamamlandıktan **1 yıl sonra** başlayacaktır. **Yılda 2 kere** 6'şar aylık taksitler halinde TÜBİTAK'a ödenecektir. Geri ödeme süresi çağrıda belirtilecek olup, **en fazla 4 yıl** olması planlanmaktadır.

Destek Şekli- Örnek

Büyük Ölçekli Kuruluş Örneği



Hibeye dönüşme oranı %50 (Geri ödeme oranı %50)

Önemli Hususlar



Firmalara **Türk Lirası üzerinden faizsiz geri ödemeli** destek verilecektir. **Ön ödeme** şeklinde kuruluşlara aktarılacaktır.

Sermaye şirketlerinden geri ödeme tutarı kadar **teminat** alınacaktır.

Firmaların **tescil tarihi 2+ yıl** (start-up ve spin-off'lar hariç) olmalıdır.

Başvuru sahibi kuruluş **en az %75 ortaklıkla özel** sektöre ait işletme olmalıdır.

Finansal uygunluk kontrolü yapılacaktır (varlık değeri veya net satışlar > alınan geri ödenebilir finansmanın değeri).

Üniversiteler ve Araştırma Kurumları TÜBİTAK bütçesinden **%100 hibe** destek alabilecektir.

Proje başvuruları için **firma ölçeği kısıtlaması yoktur.**

Değerlendirme Süreci

Uygunluk Kontrolü (1. Aşama)



TÜBİTAK TEYDED Grup Yürütme Kurulu tarafından değerlendirme yapılır.



Kabul/Ret kararı verilmemektedir. Sadece öneri sunulur.



***Bu aşama zorunlu değildir.**

Çağrı Başvurusu (2. Aşama)



1. aşamada TÜBİTAK tarafından belirlenen öneriler doğrultusunda platform başvurusu yapar.



Hakem değerlendirme süreci (Firmalar ziyaret edilir)



Grup Yürütme Kurulu Değerlendirilmesi



Kabul/ Ret kararların açıklanması

Ortalama hakem puanlarına ilave olarak aşağıda belirtilen **ek puanlar** da verilebilecektir:

- **Dezavantajlı gruplar:**

- ✓ Kuruluş sahibinin veya yöneticilerinin kadın olduğu kuruluşlar (2 puan)
- ✓ Genellikle yeşil teknolojilerin kullanıcısı olan sınırlı Ar-Ge kapasitesine sahip kuruluşlar (2 puan)

- **Kırılgan gruplar:**

- ✓ Genç girişimler: 5 yıldan daha az faaliyette olan işletmeler (2 puan)
- ✓ Ar-Ge faaliyetlerine yeni başlayan firmalar (2 puan)
- ✓ Az gelişmiş bölgelerdeki işletmeler (1-5 puan)
- ✓ Deprem bölgelerindeki işletmeler (2 puan)

Kritik tespitlerin olması durumunda proje, değerlendirme puanı dikkate alınmaksızın reddedilir

Başvuru Çevresel ve Sosyal Durum Değerlendirmesi açısından uygun bulunmamıştır.

Başlangıç-bitiş Teknoloji Hazırlık Seviyesi çağrıda belirtilen kapsamda değildir.

Projede seçilen Yeşil Dönüşüm Göstergesi proje faaliyetleri ile ilişkilendirilememiştir.

NACE kodu çağrı kapsamına uygun değildir.

Proje konusu çağrı duyurusunda belirtilen Ar-Ge ve Yenilik Konu Başlıkları kapsamında değildir.

Proje çağrıda belirtilen Uygunluk Kriterleri (Ortaklık Yapısı, Banka Referans Mektubu, Finansal Uygunluk) açısından uygun bulunmamıştır.

Yeşil Dönüşüm Göstergeleri

YDG 1: Üretim birimi başına elektrik tüketiminde azalma (en az %10)

YDG 2: Üretim birimi başına su tüketiminde azalma (en az %10)

YDG 3: Geri dönüştürülemeyen atık miktarında azalma (en az %10)

YDG 4: Yenilikçi yeşil teknoloji çözümlerinin geliştirilmesi

- Göstergeye ulaşıldığının nasıl ölçüleceği başvuru aşamasında tanımlanmalıdır.
- Proje sonunda projenin başarı durumu iş paketinde belirtilen bu sistematik çerçevesinde değerlendirilecektir.
- Bu çalışma için hizmet alım yapılarak, gider proje bütçesine dahil edilebilir.

Uygunluk Kontrolü Değerlendirme Kriterleri

Ürünleştirme Yol Haritasının Teknolojik ve/veya Teknik Yeterliliği ve Yapılabilirliği

- Yeşil Dönüşüm kapsamında Platformun tanımladığı sorun ve getirdiği çözüm önerisinin uygunluğu
- Hedef ürün/ürün grubunun geliştirilebilmesi için yapılması gereken Ar-Ge ve yenilik projelerinin, teknolojik ilerleme ve ürünleştirme adımlarının yapılabilirliği
- Hedef ürün/ürün grubuna ait mevcut THS ve THS 9'a ulaştırılabilmesine yönelik sunulan teknik planının uygunluğu
- Hedeflenen ürün/ürün gruplarının yenilikçi olmalarını sağlayan teknik isterler, bu isterlerin son kullanıcı ihtiyaçları ve dünyadaki teknolojik eğilimler açısından güncelliği

Konsorsiyumun yetkinliği ve devamlılığı ile ilgili planlamaların uygunluğu

- Platformun hedef ürün/ürün grubunun geliştirilebilmesi kapsamındaki yetkinliği, ihtiyaç duyulması halinde platformun genişletilmesi durumunda güncel program yönetiminin, ortakların ayrılması durumunda ise ortaya çıkacak risk planlamasının uygunluğu
- Hedef ürünün THS 9'a ulaştırılmasına yönelik hazırlanan yol haritasının, mevcut platform tarafından gerçekleştirilebilme kabiliyeti
- Fikri ve Sınai Mülkiyet Hakları (FSMH) yönetim planının uygunluğu Sunulan özgeçmişlerin program konusu ile uyumluluğu ve yetkinliği (Ekler bölümü)

Ürünleştirme programının etkisi

- Hedef ürün/ürün grubu açısından mevcut durum, küresel ve ulusal öngörülerin uygunluğu, ekonomik yarara ve ulusal kazanıma dönüşebilirliği
- Yeşil mutabakata ve iklim değişikliğine uyum, yeşil büyüme ve yeşil ekonomi konularında sağlanacak katkı

Ürünleştirme programının tahmini bütçesi

- Platform ortaklarının öngörülen bütçe planlaması ve dağılımı

Ana Başvuru Değerlendirme Kriterleri



Ürünleştirme Yol Haritasının Teknolojik ve/veya Teknik Yeterliliği ve Yapılabilirliği



- Yeşil Dönüşüm kapsamında Platformun tanımladığı sorun ve getirdiği çözüm önerisinin uygunluğu
- Hedef ürün/ürün grubunun geliştirilebilmesi için yapılması gereken Ar-Ge ve yenilik projelerinin, teknolojik ilerleme ve ürünleştirme adımlarının yapılabilirliği
- Hedef ürün/ürün grubuna ait mevcut THS ve THS 9'a ulaştırılabilmesine yönelik sunulan teknik planının uygunluğu
- Hedeflenen ürün/ürün gruplarının yenilikçi olmalarını sağlayan teknik isterler, bu isterlerin son kullanıcı ihtiyaçları ve dünyadaki teknolojik eğilimler açısından güncelliği

Konsorsiyumun yetkinliği ve devamlılığı ile ilgili planlamaların uygunluğu



- Platformun hedef ürün/ürün grubunun geliştirilebilmesi kapsamındaki yetkinliği, ihtiyaç duyulması halinde platformun genişletilmesi durumunda güncel program yönetiminin, ortakların ayrılması durumunda ise ortaya çıkacak risk planlamasının uygunluğu
- Hedef ürünün THS 9'a ulaştırılmasına yönelik hazırlanan yol haritasının, mevcut platform tarafından gerçekleştirilebilme kabiliyeti
- Fikri ve Sınai Mülkiyet Hakları (FSMH) yönetim planının uygunluğu

Ürünleştirme Projeleri



- Projenin endüstriyel Ar-Ge içeriği, teknoloji düzeyi ve yenilikçi yönü,
- Proje planı ve kuruluşun altyapısının uygunluğu,
- Proje çıktılarının ekonomik yarara ve ulusal kazanıma dönüşebilirliği.

Ürünleştirme programının etkisi



- Yeşil mutabakata ve iklim değişikliğine uyum, yeşil büyüme ve yeşil ekonomi konularında sağlanacak katkı
- Hedef ürün/ürün grubu açısından mevcut durum, küresel ve ulusal öngörülerin uygunluğu
- Hedeflenen ürün/ürün grubunun ekonomik yarara ve ulusal kazanıma dönüşebilirliği
- Hedeflenen ürün/ürün grubunun ekonomik değere dönüşmesine imkân sağlayacak (lisanslama, teknoloji transferi vb.) planlamaların uygunluğu
- Dünyadaki ve Türkiye'deki mevcut durum ve küresel eğilimleri dikkate alarak, uygulama/ticarileşme alanlarının yaratacağı katma değer
- Pazar payındaki artış ve sosyo-ekonomik yansımalar
- Ticarileştirme sürecinin yönetiminin uygunluğu
- Hedeflenen ürün/ürün grubunun yaratacağı toplumsal fayda

Desteğin Aktarılması-Kuruluşlar

Desteklenen projeler için uygun bulunan destek tutarının kuruluşlara aktarılmasında takip edilecek süreçler

Grup Yürütme Kurulu, proje ile ilgili kararını oluştururken destek kapsamına alınan bütçe tutarını da belirler.

Projenin başlangıcında destek kapsamına alınan bütçe, kuruluşun teminat tutarı, kuruluşun kaynak kullanım öngörüsü ve kuruluşun öz kaynak katılım oranı dikkate alınarak ilk dönem için proje özel hesabına TÜBİTAK payı gönderilir.

Kuruluş dönem raporu kapsamında ilgili dönemde gerçekleştirdiği harcamaları ve takip eden dönem için bütçe öngörüsünü TÜBİTAK'a beyan eder.

İlgili dönemde gerçekleşen tüketici enflasyonu ve üretici enflasyonu ortalaması dikkate alınarak destek kapsamına alınan bütçe güncellenir.

Kuruluşun ilgili dönemde gerçekleştirdiği harcama, enflasyona göre güncellenmiş destek kapsamına alınan bütçeden düşülür.

Takip eden dönemde, enflasyona göre güncellenmiş destek kapsamına alınan bütçeden kalan tutar, kuruluşun teminat tutarı ve kuruluşun bütçe öngörüsü dikkate alınarak TÜBİTAK payı olarak proje özel hesabına aktarılır.

Proje tamamlanana kadar bu süreç devam eder. Proje sonunda mahsup işlemleri gerçekleştirilir.

Projenin son döneminde yapılan değerlendirme sonucunda kuruluşa aktarılan tutar üzerinden hibeye dönüştürülecek tutar düşürülerek, TÜBİTAK'a iade edilecek tutar belirlenir ve kuruluşa geri ödeme planı iletilir.

Desteğin Aktarılması-Kurumlar

Desteklenen projeler için uygun bulunan destek tutarının kurumlara aktarılmasında takip edilecek süreçler

Grup Yürütme Kurulu, proje ile ilgili kararını oluştururken destek kapsamına alınan bütçe tutarını da belirler.

Destek kapsamına alınan bütçe için Bütçe Tablosu Hazırlanır ve Sözleşme ile kurumlara iletilir.

Sözleşme imzalandıktan sonra Bütçe Tablosuna göre ilk dönem ödemeleri mevzuata uygun şekilde gerçekleştirilir.

Dönem raporu değerlendirmesi sonrasında ikinci dönem için ödeme yapılır. Kurum hissesi ve PTİ ödemeleri de ikinci dönem ödemeleriyle başlar.

ÜPG bitiminde her bir kurumla mevzuat çerçevesinde mahsuplaşma işlemleri yapılır.

Proje süresince yapılacak değişikliklerin dönem raporunda talep edilmesi gerekir. Fakat talepler mevzuat gereği dilekçe ile de iletilebilir.



T.C. SANAYİ VE
TEKNOLOJİ BAKANLIĞI



TÜBİTAK

Teşekkür ederim...

TÜBİTAK | TÜRKİYE BİLİMSEL VE TEKNOLOJİK ARAŞTIRMA KURUMU

sayem.basvuru@tubitak.gov.tr