

KUTUP ARAŐTIRMALARI PROJE BAŐVURU AĐRISI

ađrı Amacı

Dünya'da kutup bilimleri konusunda yaptıđı özgün bilimsel alıŐmalar ile öncü ülkeler arasında yer alma vizyonumuz dođrultusunda T.C. Cumhurbaşkanlığı himayelerinde, TÜBİTAK Kutup AraŐtırmaları Enstitüsü (KARE) koordinasyonunda her yıl düzenli olarak kutup bölgelerine (Arktik ve Antarktika) Ulusal Bilim Seferleri (TAE: Ulusal Antarktika Bilim Seferi, TASE: Ulusal Arktik Bilimsel AraŐtırma Seferi) düzenlenmektedir. Seferler ile kutup bilimleri konusunda bilim insanlarımızın özgün, sürdürülebilir ve kaliteli bilimsel alıŐmalar yapması, diđer ülkelerin bilim insanları ile iş birliğinin sağlanması ve ülkemizin kutup bölgelerinde halihazırda elde ettiđi bilimsel kazanımları derinleŐtirmesi ve bu alandaki saygınlığını pekiŐtirerek küresel bilgi üretimine katkısını artırması hedeflenmektedir.

Bu ađrı, kutup bölgelerinde Ar-Ge ve bilimsel araŐtırma faaliyetlerinin icra edilmesi amacıyla, **Arktik** bölgesi ve **Antarktika** kıtasına yapılması planlanan Ulusal Bilim Seferleri'ne **katılarak** (TAE veya TASE) **veya katılmadan** gerçekleştirilebilecek kutup araŐtırmaları projelerinin belirlenmesi için açılmıştır.

ađrıya Özel Hususlar

KUTUP AraŐtırmaları ađrısına özel hususlar aŐađıda sunulmaktadır.

GENEL HUSUSLAR

1. Sunulacak projeler, TÜBİTAK KARE tarafından belirlenen aşağıdaki koşullarla desteklenecektir. Proje çağrısı, ülkemiz kamu ve özel kurumlarına açık olup, TÜBİTAK'a bağlı Merkezler, Enstitüler ve Araştırma Grupları da kendi kurum prosedürlerine uygun olarak, başvuru yapabileceklerdir.
2. Projeler, TÜBİTAK tarafından "Araştırma Destek Programları Başkanlığı" ilgili mevzuatı çerçevesinde değerlendirilecektir. **Bu çağrı için belirlenen bütçe üst limiti 1.500.000-TL olup, en fazla 100.000-TL PTİ ödemesi planlanmıştır. Çağrı özelinde projelerde Kurum Hissesi ödenmeyecektir.**

BİLİMSEL ARAŞTIRMA BÜTÇESİ	PROJE TEŞVİK İKRAMİYESİ
1.500.000 TL	100.000 TL

Not: Sefer katılımı isteyen projelerde, "kargo/taşıma ve saha çalışması seyahat giderleri" için gerekli olan bütçe TÜBİTAK KARE tarafından karşılanacaktır (Bkz. Madde 4 ve 5).

Kutup bilimleri alanında Ar-Ge ve bilimsel araştırma faaliyetlerinin icra edilmesi amacıyla, Arktik bölgesi ve Antarktika kıtasına yapılması planlanan Ulusal Bilim Seferleri'ne *katılarak veya katılmadan* gerçekleştirilebilecek kutup projeleri desteklenmektedir. Sefere katılmayacak projeler için sefer bölgesinde örnekleme, veri toplama ve ölçümler proje ekibi dışında **üçüncü kişilerce yapılmayacaktır.**

3. Ulusal kutup bilim seferleri kapsamında önerilen projelerde, katılım TAE-XII veya TASE-VII seferlerinden yalnızca birisi için geçerlidir. TAE-XII veya TASE-VII sonrasında yapılacak seferlere katılım için herhangi bir taahhüt verilememektedir.
4. Sefere katılım gerektiren projelerde, **sefer kapsamında kargo/taşıma, seyahat ve konaklama planlamaları TÜBİTAK KARE tarafından, Kutup bölgelerinin iklim şartları ve lojistik imkanlar dahilinde, yapılacaktır.** Katılımcılar, **süreçle ilgili azami şekilde bilgilendirilecek ve TÜBİTAK KARE tarafından yapılacak olan planlamaya uymaları beklenecektir.** Bu kapsamda oluşan giderler, **TÜBİTAK KARE bütçesinden karşılanacaktır.** Bu nedenle, başvuru sırasında sefer bağlamında ortaya çıkacak olan **kargo/taşıma, seyahat ve konaklama giderlerinin bütçe formunda belirtilmemesi önem arz etmektedir.**
5. **Yapılacak harcamalara ilişkin talep edilecek belgeler;** tabi olunan kanun, kararname, yönetmelikler, Ulusal Kutup Bilim Seferleri ve Faaliyetlerine İlişkin Usul ve Esaslar, taahhütnameler ve diğer mevzuatlar çerçevesinde **eksiksiz ve zamanında teslim edilmesi gerekmektedir.** Harcırah Kanunu, ilgili mevzuat ve TÜBİTAK KARE Enstitü Kurulu'nun alacağı kararlar doğrultusunda, sefer süresince gemide, kampta veya bilim istasyonunda geçirilen süreler için ödenebilecek toplam gündelik miktarı değişiklik gösterebilmektedir; ayrıca güncel tasarruf tedbirleri ve Enstitü Kurulu kararlarına bağlı olarak **harcırahlar kısıtlanabilecek veya**

ödenemeyebilecektir. Buna karşın, gemi dışında geçirilecek süreye ilişkin **yol, seyahat ve konaklama giderleri TÜBİTAK KARE tarafından karşılanacaktır.**

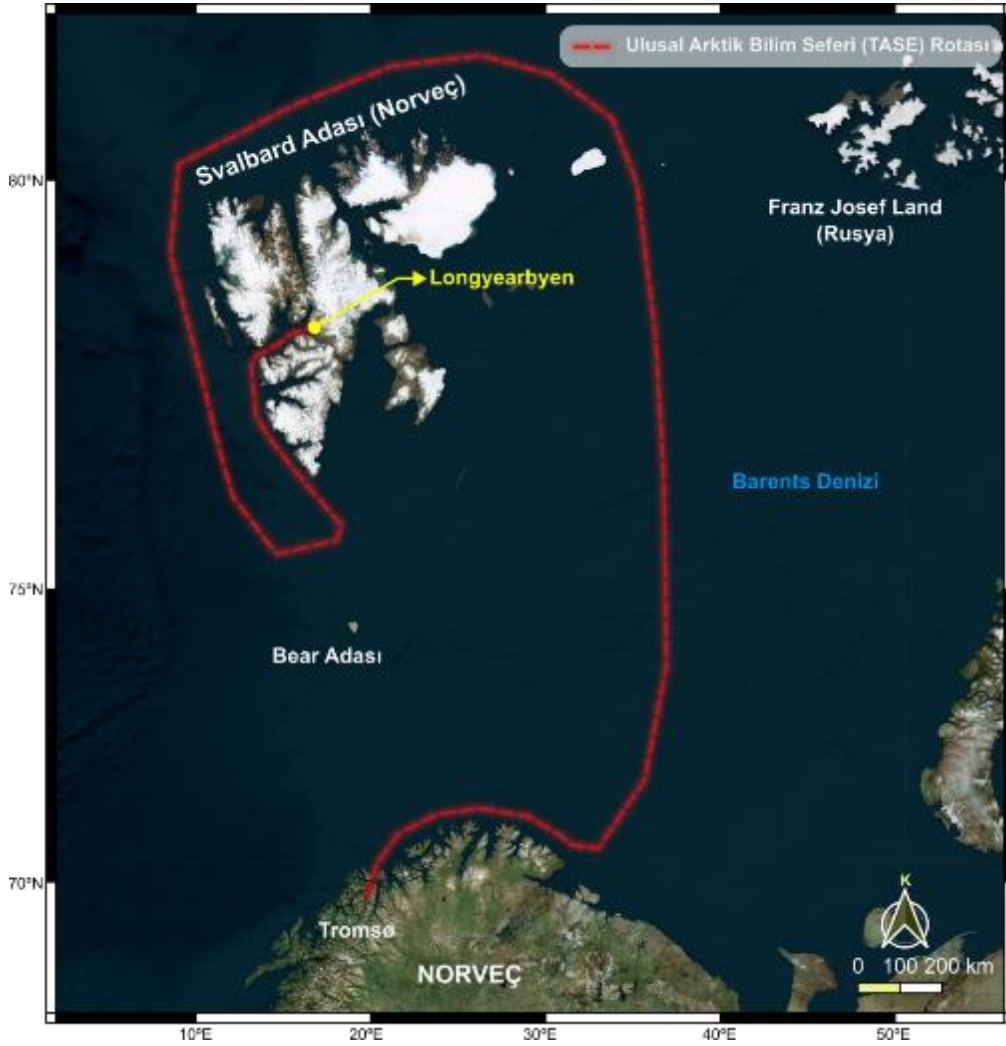
6. Projenin kabul alması durumunda, TÜBİTAK KARE tarafından sefer kapsamında **lojistik destek (seyahat, konaklama ve bilimsel ekipmanların kargo süreçleri) imkanlar dahilinde azami derecede sağlanacaktır.** Seferlerde kullanılacak ekipmanların ve alınacak örneklerin bilgilerinin T.C. Çevre, Şehircilik ve İklim Değişikliği Bakanlığı ile T.C. Dışişleri Bakanlığı'na TÜBİTAK KARE tarafından bildirilmesi gerekmektedir. Bu nedenle, sefer katılımcılarının başvuru belgeleri içinde bulunan **Lojistik Formu** doldurarak proje başvurusu esnasında **sisteme yüklemesi gerekmektedir.** TÜBİTAK KARE tarafından yapılacak lojistik değerlendirme sonucu uygun bulunmayan proje başvuruları bilimsel değerlendirmeye alınmadan iade edilecektir.
7. Sefere katılım gerçekleştirecek projeler için, **sefer katılımcısı proje ekibinden 1 asil ve 1 yedek** olarak belirlenir ve başvuru sırasında sisteme girilir. Belirtilen asil ve yedek kişiler arasından sefere katılacak kişinin belirlenmesinde TÜBİTAK KARE tam yetkiye sahiptir. Proje kapsamında sefere katılacak kişi, yalnızca başvuruda belirtilen proje ekibi içerisinde (bursiyer dâhil olmak üzere) seçilebilir. Projenin kabul edilmesinden sonra **sefer katılımcı listesinde herhangi bir sebepten ötürü değişiklik olması durumunda, TÜBİTAK KARE sefer katılımcısını değiştirme talebinde bulunabilir veya TÜBİTAK KARE ve TÜBİTAK ARDEB ortak kararı ile iptal/yürürlükten kaldırma hükümleri uygulanabilir.**
8. Önerilen projenin desteklenmeye uygun bulunması durumunda proje adına sefere katılacak araştırma personeli sağlık taramasından geçmek zorundadır. Sağlık şartlarını (fiziki ve psikiyatrik) sağlayamayan araştırmacılar hem kendi sağlığını hem de tüm araştırma seferini riske edecektir. Bu sebeple, TÜBİTAK KARE tarafından belirlenecek kurumlar tarafından tüm sefer ekibi için topluca veya ayrı ayrı sağlık taramaları gerçekleştirilecektir. **Proje kabul edilmiş olsa dahi, araştırmacıların uygun sağlık şartlarını sağlayamaması durumunda, TÜBİTAK KARE sefer katılımcısını değiştirme talebinde bulunabilir veya TÜBİTAK KARE ve TÜBİTAK ARDEB ortak kararı ile iptal/yürürlükten kaldırma hükümleri uygulanabilir.**
9. Önerilen projenin desteklenmeye uygun bulunması durumunda, sefer katılımcı listesinde belirtilen kişiler ile mülakatlar yapılacaktır. **Mülakat sonucuna göre, TÜBİTAK KARE sefer katılımcısını değiştirme talebinde bulunabilir veya TÜBİTAK KARE ve TÜBİTAK ARDEB ortak kararı ile iptal/yürürlükten kaldırma hükümleri uygulanabilir.**
10. Önerilen projenin desteklenmeye uygun bulunması durumunda, proje adına sefere katılacak araştırma personelinin TÜBİTAK KARE tarafından sefer öncesinde organize edilecek ön bilgilendirme ve koordinasyon toplantıları ile eğitim faaliyetleri dâhil olmak üzere tüm faaliyetlere katılımı zorunludur. **Aksi takdirde, TÜBİTAK KARE ve TÜBİTAK ARDEB ortak kararı ile iptal/yürürlükten kaldırma hükümleri uygulanabilir.**

11. Gerçekleştirilecek Ulusal Bilim Seferleri'nin önemli çıktılarından biri, Türkiye Cumhuriyeti'nin bilimsel anlamda kutup bölgelerinde en üst seviyede temsilidir. Bu amaçla, projeden elde edilecek bilimsel çıktılar (yayınlar, konferans bildirimleri vb.) büyük önem arz etmektedir. **Desteklenmesine karar verilen her proje kapsamında, uluslararası toplantılara katılım sağlanması, uluslararası hakemli bir dergide (Scopus - Q1, Q2, Q3, SCI, SCI-Expanded vb.) yayın yapılması ve sonuçlarının TÜBİTAK KARE'ye bildirilmesi beklenmektedir.** Proje kapsamında elde edilen çıktılara ilişkin patent başvurusu yapılması veya patentlenebilir bir buluş ortaya çıkması olasılığı bulunması durumunda, yürütücülerin herhangi bir açıklama, paylaşım veya yayın yapmadan önce TÜBİTAK KARE (kutup@tubitak.gov.tr, +90 (262) 677 22 50) ile iletişime geçmeleri gerekmektedir. Ayrıca, desteklenen projeler kapsamında elde edilen bilimsel çıktıların **Aperta Türkiye Açık Arşivi (<https://aperta.ulakbim.gov.tr/>) üzerinden açık erişimli olarak paylaşılması gerekmektedir.** Bu kapsamda, verilere ilişkin **metaveri** ile proje çıktısı olan **nihai raporların paylaşımı zorunlu olup**, araştırmacıların verileri ve ilişkili belgeleri açık bilim ilkeleri doğrultusunda **platformun belirlediği kurallara uygun şekilde yayımlamaları ve TÜBİTAK KARE'yi bilgilendirmeleri beklenmektedir.**
12. Yürürlüğe alınan ve sefer katılımı gerçekleştirilen projelerin, sefer sırasındaki kutup koşullarına veya lojistik süreçlere bağlı olarak proje önerisinde taahhüt edilen hedeflere ulaşamaması durumunda, TÜBİTAK KARE ve TÜBİTAK ARDEB ortak kararı ile yürürlükten kaldırma hükümleri uygulanabilir.
13. KUTUP Araştırmaları projelerinin değerlendirildiği ve izlendiği **Kamu Araştırmaları Destek Grubunda (KAMAG) Grup Yürütme Kurulu üyesi veya Grup Danışma Kurulu üyesi olarak görev alan kişiler bu çağrı kapsamında Araştırmacı veya Danışman olarak görev alabilecek, proje yürütücüsü olamayacaktır.**
14. KUTUP Araştırmaları projelerinin değerlendirme sürecinde Kamu Araştırmaları Destek Grubunda (KAMAG) Grup Yürütme Kurulu ve/veya Grup Danışma Kurulu üyeleri, proje yürütücüleri ile değerlendirme görüşmeleri yapacaktır. Proje yürütücüleri davet edildikleri görüşmeye mazeretsiz olarak veya mücbir sebep olmaksızın katılmamaları durumunda projeleri reddedilecek ve bir sonraki çağrı döneminde başvuruları kabul edilmeyecektir.
15. Proje çağrısında daha önce **KUTUP Araştırmaları Çağrılarında desteklenen projesi bulunmayan proje yürütücülerine** öncelik verilecektir. KUTUP Araştırmaları Çağrılarında kapsamında desteklenmiş projesi bulunan proje yürütücüleri (TAE-XII / TASE-VII öncesi seferlere katılmış/katılmamış), projelerinden indeksli dergilerde (Scopus veya SCI, SCI-Expanded) yayın yapmış olmaları halinde tekrar proje başvurusu yapabileceklerdir. Bu dergilerde yayını olmayan proje yürütücüleri ve sefer katılımcılarının TAE-XII / TASE-VII için katılım isteklerini gerekçeli olarak yazmaları istenmektedir.

16. Sefer kapsamında kabul edilen projeler için herhangi bir malzeme, donanım ve bakım-tamir araç desteđi, internet bađlantısı ve elektrik sađlanması garanti edilememektedir.
17. **Önerilen projenin desteklenmeye uygun bulunduđu açıklandığında, proje ekibi ile TÜBİTAK KARE arasında gerekli evraklar doldurulup imzalanacaktır.**
18. Mücbir sebepler ve/veya beklenmeyen durumlar nedeniyle TAE-XII / TASE-VII seferleri kısmen veya tamamen iptal edilebilir ve sefer rotalarında deđişiklik yapılabilir. Bu şartlar doğrultusunda, karantina ve ulaşım gibi deđişkenlik gösteren süreçler sefer süresine eklenebilecektir. Bu durumda, sefer projelerinin akıbeti TÜBİTAK KARE ve TÜBİTAK ARDEB'in inisiyatifinde olup, sefere bađlı projeler iptal edilebilecektir.

VII. ULUSAL ARKTİK BİLİMSEL ARAŞTIRMA SEFERİ (TASE) İLE İLGİLİ HUSUSLAR

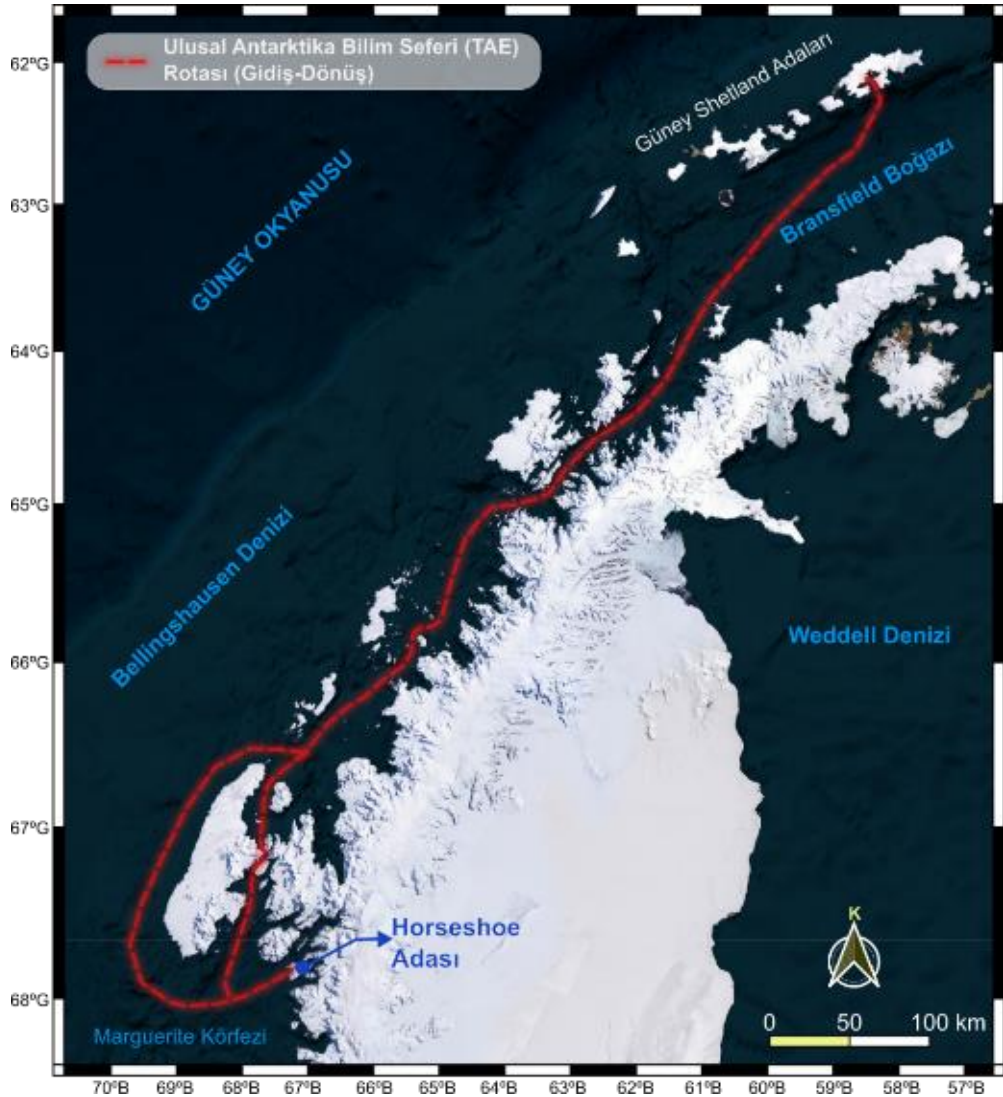
19. TASE-VII seferinin Haziran-Eylül 2027 döneminde 20-40 günlük periyotta Barents Denizi bölgesinde deniz üzerinde icra edilmesi planlanmaktadır. Sefer sürecine ilişkin gerekli yasal izinler Norveç'in ilgili makamlarından alınmakta olup, TÜBİTAK KARE'nin doğrudan yetkisi bulunmamaktadır. İzlenecek rotada ve sefer süresinde lojistik imkanlar, hava koşulları ve deniz buzuna bilgisine göre sefer sırasında değişiklik yapılabilmektedir. Bu nedenle, projelerde yer alan bilimsel araştırmaların tamamen deniz üzerinde gerçekleştirilecek şekilde planlanması ve kara üzerinde herhangi bir saha çalışması barındırmaması önem arz etmektedir. Gemi ile yapılması planlanan çalışmalar dışında herhangi bir ulaşım ve lojistik destek garanti edilememektedir.
20. TASE-VII seferi katılımcılarının, ulusal ve uluslararası kurallara, mevzuatlara ve sefer sırasında uğranacak ülkelerin ilgili ulusal mevzuatına uygun şekilde hareket etmesi gerekmektedir.



TASE-VII Seferi bölgesi (Barents Denizi)

XII. ULUSAL ANTARKTİKA BİLİM SEFERİ (TAE) İLE İLGİLİ HUSUSLAR

21. TAE-XII seferi kapsamında sefer rotası hakkında kesin bilgi verilememekle birlikte, nihai varış 67. Güney Enleminde yer alan Horseshoe Adası olacak şekilde aşağıda belirtilen rotanın izlenmesi öngörülmektedir. Seferin tahmini olarak **2028 yılı Ocak-Nisan** dönemi içinde **20-40 günlük** periyotta gerçekleştirilmesi planlanmaktadır. İzlenecek rotada ve sefer süresinde, lojistik imkanlar, hava, deniz ve deniz buzu koşullarına göre, değişiklik yapılabilmektedir. Proje başvuruları kapsamında gerçekleştirilecek çalışmaların bu bilgiler dikkate alınarak planlanması gerekmektedir. Rota üzerinde sefer planını aksatmayacak şekilde belirli süre duraklamalarla deniz üzerinde örnekleme imkânı bulunmaktadır. Proje önerisinde talep edilmesi halinde bu durum, sefer koordinatörü ve/veya sefer lideri tarafından sefer esnasındaki lojistik imkanlar, hava, deniz ve deniz buzu koşullarına göre değerlendirilecektir. Bu konuda TÜBİTAK KARE tarafından örnekleme yapılabileceğine dair herhangi bir taahhüt verilememektedir.

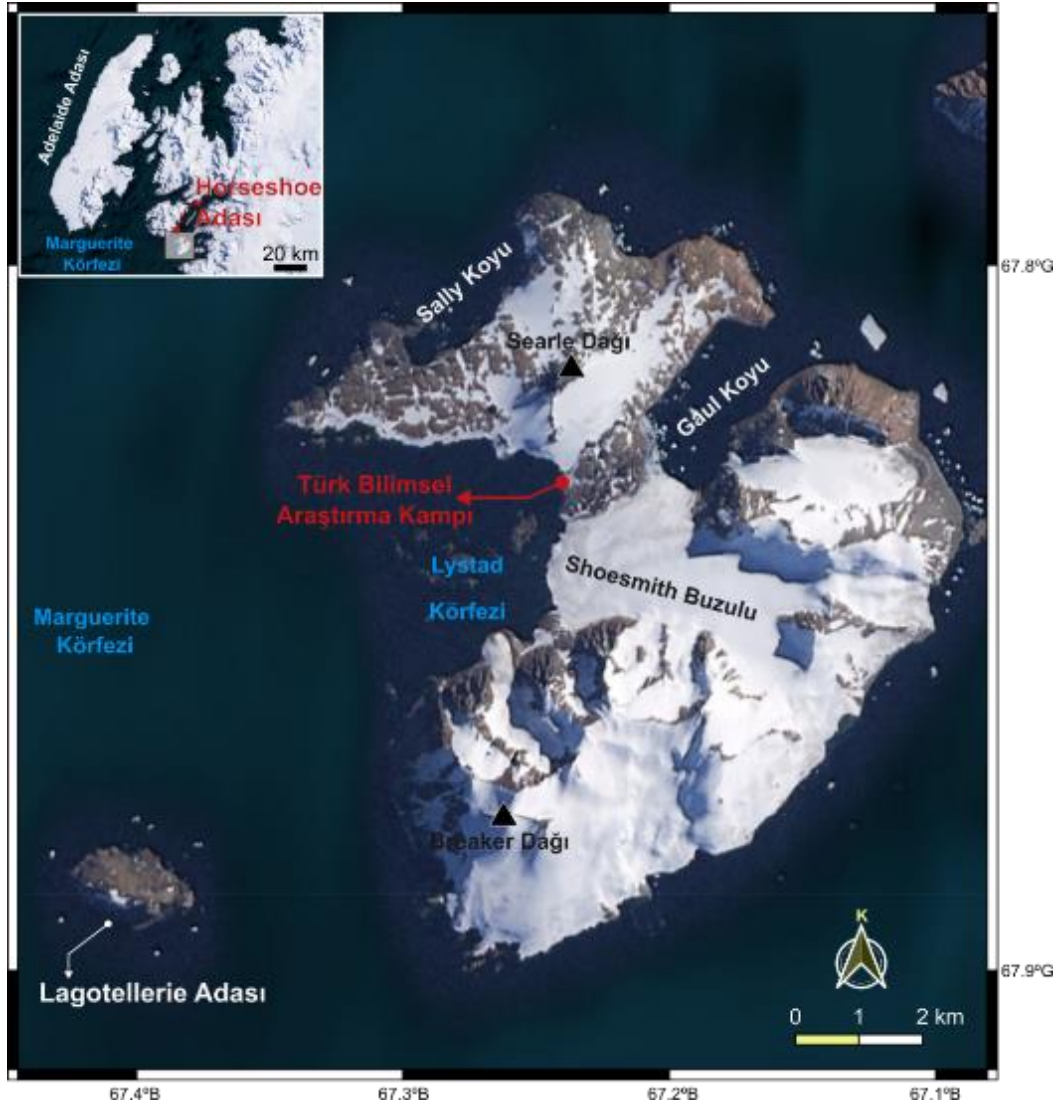


Horseshoe Adası'na Planlanan TAE-XII Seferi Ulaşım Rotası

TAE-XII seferinde nihai hedef, Türk Bilimsel Araştırma Kampı'nın bulunduğu Horseshoe Adası'na ulaşım ve burada planlanan faaliyetleri gerçekleştirmektir. Bu nedenle, bilimsel araştırmaların Horseshoe Adası üzerinde gerçekleştirilecek şekilde planlanması önem arz etmektedir. Aşağıdaki koordinatlar dışında yapılması planlanan çalışmalar için ulaşım ve lojistik destek garanti edilememektedir. Ada üzerinde ulaşım için herhangi bir taşıt bulunmamaktadır. Örnekleme konumları belirlenirken, adanın coğrafi koşulları dikkate alınmalıdır.

Horseshoe Adası Koordinatları (Dikdörtgen Şekilde)

67° 47' 42.79" G - 67° 22' 16.11" B
67° 47' 26.93" G - 67° 06' 10.50" B
67° 53' 55.09" G - 67° 04' 00.81" B
67° 53' 50.20" G - 67° 21' 51.37" B



Türk Bilimsel Araştırma Kampı'nın bulunduğu Horseshoe Adası

22. Proje yrtcs, desteklenmeye uygun bulunan projenin saha alıřmasının, Antarktika Antlařması evre Koruma Protokol'ne uygunluęunu taahht etmekle sorumludur. Saha alıřması sırasında oluřabilecek evre etkisi iin ilgili formlar, T.C. evre, Őehircilik ve İklım Deęiřiklięi Bakanlıęı'na ileilmek zere TBİTAK KARE ile koordineli olarak hazırlanacaktır.

DİĞER HUSUSLAR

Düzenlenecek seferler kapsamında TÜBİTAK'ın "Ulusal Kutup Bilim Seferleri ve Faaliyetlerine İlişkin Usul ve Esaslar" geçerli olup, çağrı metnine tamamlayıcı nitelik taşımaktadır.

Proje Süresi

Proje süresi en fazla 24 aydır.

Bütçe ve Desteklenecek Giderler

Bu çağrı kapsamında, KUTUP Araştırmaları projeleri için destek üst limiti yıllık bütçe sınırlaması olmaksızın, bilimsel araştırma için **PTİ hariç** toplam **1.500.000 (birmilyonbeşyüzbin) TL**'dir. KUTUP Araştırmaları projeleri kapsamında **PTİ** üst sınırı **100.000.-TL** olup, Kurum Hissesi ödenmeyecektir.

Çağrı Takvimi

Başvuru Sisteminin Açılış Tarihi	25.06.2026
Son Başvuru Tarihi	17.08.2026
E-imza sürecinin tamamlanması için son tarih	20.08.2026

Ek Kaynaklar

Eski projeler ve yayınlar için	TÜBİTAK KARE web sayfası TÜBİTAK KARE Kutup Veri Merkezi
ASPA-ASMA vb için	ATS sayfası
Antarktika'da Çevre Koruma Protokolünün Uygulanmasına Dair Yönetmelik	Resmî Gazete Tarihi: 13.06.2020, Sayısı: 31154
Ulusal Kutup Bilim Seferleri ve Faaliyetlerine İlişkin Usul ve Esaslar	https://tubitak.gov.tr/sites/default/files/Ulusal_Kutup_Bilim_Seferleri_ve_Faaliyetlerine_iliskin_Usul_ve_Esaslari.pdf
Ulusal Kutup Bilim Seferleri Eğitim Kitabı	https://kare.tubitak.gov.tr/kitaplar/