

## KUTUP 1001 PROJE BAŞVURU ÇAĞRISI

### Çağrı Amacı

Dünya'da kutup bilimleri konusunda yaptığı özgün bilimsel çalışmalar ile öncü ülkeler arasında yer alma vizyonumuz doğrultusunda "Ulusal Kutup Bilim Programı (2018-2022)" ([pdf](#)) hazırlanmış ve T.C. Sanayi ve Teknoloji Bakanlığı tarafından 27.12.2017 tarihinde yürürlüğe koyulmuştur. Bu programın temel amaçları T.C. Cumhurbaşkanlığı himayelerinde, TÜBİTAK MAM Kutup Araştırmaları Enstitüsü (KARE) koordinasyonunda kutup bölgelerine ulusal bilim seferlerinin düzenlenmesi, Ulusal Kutup Bilim Programı'nın uygulanması, kutup bilimleri konusunda uluslararası işbirliklerinin tesis edilmesi, bilim insanlarımızın diğer ülkelerin bilim üslerine gönderilmesi ve Antarktika'da Türk bilim üssünün kurulması olarak belirlenmiştir.

Bu amaçlara uygun şekilde, Ulusal Kutup Bilim Programında belirlenen Öncelikli Araştırma Temaları kapsamında Ar-Ge ve bilimsel araştırma faaliyetlerinin gerçekleştirilmesini sağlamak amacıyla, **Arktik** bölgesine ve/veya **Antarktika** kıtasına yapılması planlanan Ulusal Bilim Seferlerine (**TAE: Ulusal Antarktika Bilim Seferi, TASE: Ulusal Arktik Bilimsel Araştırma Seferi**) **katılarak veya katılmayarak** yapılabilecek kutup araştırmaları projelerinin belirlenmesi için bu çağrı açılmıştır.

### Çağrıya Özel Hususlar

Kutup 1001 Çağrısına özel hususlar aşağıda sunulmaktadır.

#### I. Genel Hususlar

1. Sunulacak projeler TÜBİTAK MAM KARE tarafından belirlenen ve aşağıda sunulan koşullarla desteklenecektir. Proje çağrısı ülkemiz kamu ve özel kurumlarına açık olup, TÜBİTAK kurumuna bağlı Merkezler Enstitüler ve Araştırma Grupları da kendi kurum prosedürlerine uygun olarak başvuru yapabilecektir.
2. Projeler, TÜBİTAK tarafından 1001 Araştırma Projeleri mevzuatı çerçevesinde değerlendirilecektir. **Çağrı özelinde bütçe üst limiti 500.000-TL olup, en fazla 50.000-TL PTİ ödemesi planlanmıştır. Çağrı özelinde projelerde Kurum Hissesi ödenmeyecektir.**

| BİLİMSEL ARAŞTIRMA BÜTÇESİ  |            |
|-----------------------------|------------|
| PROJE                       | 300.000 TL |
| LOJİSTİK BÜTÇE*             |            |
| KİYAFET                     | 50.000 TL  |
| SEYAHAT, KARGO VE KONAKLAMA | 150.000 TL |

\* Lojistik bütçeden yalnızca sefere katılacak projeler yararlanabilecektir. Sefer sonrasında Lojistik bütçeden artan miktar Bilimsel Araştırma bütçesine ARDEB onayı ile aktarılacaktır. Sefer katılımı gerektirmeyen projeler sadece Bilimsel Araştırma bütçesi ve PTİ alabilecektir.

3. Ulusal Kutup Bilim Programı kapsamında Ar-Ge ve bilimsel araştırma faaliyetlerinin geliştirilmesi amacıyla, Arktik bölgesine ve Antarktika kıtasına yapılması planlanan ulusal sefere katılarak veya katılmayarak gerçekleştirilebilecek kutup projeleri desteklenecektir. Sefere katılmayacak projeler için sefer bölgesinde örnekleme, veri toplama ve ölçümler proje ekibi dışında **üçüncü kişilerce yapılmayacaktır.**
4. Sefere katılım gerektiren projelerde, katılım TAE-8 veya TASE-3 seferlerinden yalnızca birisi için geçerlidir. TAE-8 veya TASE-3 sonrasında yapılacak seferlere katılım için herhangi bir taahhüt verilememektedir.
5. Ulusal kutup bilim seferlerine katılım gerektiren projeler kapsamındaki **seyahat (gidiş-dönüş olmak üzere Türkiye-Kutup-Türkiye) ve konaklama masrafları (gemi dışında kalan süreye ait) sefer katılımcının kendisi tarafından** ilgili projenin **Lojistik Bütçesinden** karşılanacaktır. Sefer kapsamında, TÜBİTAK MAM KARE tarafından katılımcıların belirtilen tarihte belirtilen lokasyonda bulunmaları istenecektir. Benzer şekilde, dönüş için seferin sona ereceği tarih ve lokasyon da sefer katılımcılarına bildirilecektir. TAE (Antarktika) seferinin Punta Arenas/Şili, TASE (Arktik) seferinin ise Tromsø/Norveç'ten başlaması ve bitmesi planlanmaktadır. Seferlerin başlayacağı ve biteceği öngörülen lokasyonlarda salgın hastalık, karantina süreci, lojistik zorunluluklar vb. nedenlerle lokasyon ve tarihlerde değişiklikler yaşanabilmektedir. Bu kapsamda lokasyon ve tarihlerde değişikliklerin yapılması TÜBİTAK MAM KARE'nin uhdesinde olup değişiklik halinde güncel bilgiler sefer katılımcılarına en kısa sürede bildirilecektir. **Bu nedenle herhangi bir mağduriyet yaşanmaması adına, satın alınacak biletler ve yapılacak rezervasyonlarda esnek seçeneğinin seçilmesi önemle tavsiye edilmektedir.** Sefer katılımcıları daha önce belirtilen sefer başlangıç lokasyonunda TÜBİTAK MAM KARE ekibi ile buluşacaktır. Seferin başladığı lokasyondan çalışmaların yapılacağı kutup bölgesi arasındaki sefer bölümü TÜBİTAK MAM KARE uhdesinde ve koordinasyonunda gerçekleştirilecektir. Sefer bitiş lokasyonuna ulaşıldığında sefer katılımcıları kendi planlamaları ile Türkiye'ye döneceklerdir. Sorularınız için **kutup@tubitak.gov.tr** adresine e-posta gönderebilirsiniz.
6. Önerilen proje kapsamında TÜBİTAK MAM KARE tarafından **lojistik destek verilmeyecektir.** Bilimsel ekipmanların Türkiye'den sefer başlangıç lokasyonuna ve bitiş lokasyonundan Türkiye'ye lojistiği sefer katılımcılarının sorumluluğunda olacaktır. Türkiye'den seferin başlayacağı lokasyona veya sefer bitiş lokasyonundan Türkiye'ye zamanında ulaşmayan bilimsel ekipmanların tüm sorumluluğu sefer katılımcılarına aittir. Seferlerde kullanılacak ekipmanların, alınacak örneklerin vb. bilgilerin T.C. Çevre, Şehircilik ve İklim Değişikliği Bakanlığı ve T.C. Dışişleri Bakanlığı'na TÜBİTAK MAM KARE tarafından bildirilmesi gerekmektedir. Bu nedenle, sefer katılımcılarının başvuru belgeleri içinde bulunan **Lojistik Formu** doldurarak proje başvurusu esnasında sisteme yüklemesi gerekmektedir. Sorularınız için **kutup@tubitak.gov.tr** adresine e-posta gönderebilirsiniz.
7. Sefere katılım gerçekleştirecek projeler için, sefer katılımcısı proje ekibinden **1 asil ve 1 yedek** olarak belirlenir ve başvuru sırasında sisteme girilir. Belirtilen asil ve yedek kişiler arasından sefere katılacak kişinin belirlenmesinde TÜBİTAK MAM KARE tam yetkiye sahiptir. Proje kapsamında sefere katılacak kişi, yalnızca başvuruda belirtilen proje ekibi (bursiyer dahil olmak üzere) içerisinde seçilebilir. Projenin kabul edilmesinden sonra sefer katılımcı listesinde herhangi bir

sebepten ötürü deęişiklik olması durumunda TÜBİTAK MAM KARE projeyi tekrar deęerlendirmeye, sefer katılımcısını deęiştirme talebinde bulunmaya ve/veya TÜBİTAK ARDEB ile ortak karar olarak proje destek kararını iptal etmeye yetkilidir.

8. Önerilen projenin desteklenmeye uygun bulunması durumunda proje adına sefere katılacak araştırma personeli saęlık taramasından geçmek zorundadır. Saęlık şartlarını (fiziki ve psikiyatrik) saęlayamayan araştırmacılar hem kendi saęlığını, hem de tüm araştırma seferini riske edecektir. Bu sebeple TÜBİTAK MAM KARE tarafından belirlenecek kurumlar tarafından tüm sefer ekibi için topluca veya ayrı ayrı saęlık taramaları gerçekleştirilecektir. Proje kabul edilmiş olsa bile araştırmacıların uygun saęlık şartlarını saęlayamaması durumunda TÜBİTAK MAM KARE projeyi tekrar deęerlendirmeye, sefer katılımcısını deęiştirme talebinde bulunmaya ve/veya TÜBİTAK ARDEB ile ortak karar olarak destek kararını iptal etmeye yetkilidir.
9. Önerilen projenin desteklenmeye uygun bulunması durumunda sefer katılımcı listesinde belirtilen kişiler ile mülakatlar yapılacaktır. Mülakat sonucuna göre TÜBİTAK MAM KARE projeyi tekrar deęerlendirmeye, sefer katılımcısını deęiştirme talebinde bulunmaya ve/veya TÜBİTAK ARDEB ile ortak karar olarak destek kararını iptal etmeye yetkilidir.
10. Önerilen projenin desteklenmeye uygun bulunması durumunda proje adına sefere katılacak araştırma personelinin TÜBİTAK MAM KARE tarafından sefer öncesinde organize edilecek ön bilgilendirme ve koordinasyon toplantıları, eęitim faaliyetleriyle sınırlı olmamak üzere tüm faaliyetlere katılımı zorunludur. Aksi takdirde TÜBİTAK MAM KARE projeyi tekrar deęerlendirmeye ve/veya TÜBİTAK ARDEB ile ortak karar olarak destek kararını iptal etmeye yetkilidir.
11. Gerçekleştirilecek ulusal araştırma seferinin önemli çıktılarında birisi Türkiye Cumhuriyeti'nin bilimsel anlamda Kutup bölgelerinde en üst seviyede temsilidir. Bu amaçla projeden elde edilecek bilimsel çıktılar (yayın, konferans vb.) büyük önem arz etmektedir. **Desteklenmesine karar verilen her proje kapsamında uluslararası toplantılara katılım saęlanması, uluslararası hakemli bir dergide (Scopus - Q1, Q2, Q3, SCI, SCI-Expanded) yayın yapılması ve sonuçlarının TÜBİTAK MAM KARE'ye bildirilmesi beklenmektedir.**
12. Yürürlüęe alınan ve sefer katılımı gerçekleştirilen projelerin, sefer sırasındaki kutup koşullarına veya lojistik süreçlere baęlı olarak proje önerisinde taahhüt edilen hedeflere ulaşamaması durumunda, ilgili mevzuat çerçevesinde yürürlükten kaldırılması TÜBİTAK MAM KARE ve/veya TÜBİTAK ARDEB'in inisiyatifindedir.
13. Proje çağrısında daha önce TAE/TASE seferlerine **katılım saęlamamış** olan projelere öncelik verilecektir. TAE-8 / TASE-3 öncesi seferlere katılmış olan proje yürütücüleri, projelerinden indeksli dergilerde (Scopus veya SCI, SCI-Expanded) yayın yapmış olması halinde tekrar proje başvurusu yapabileceklerdir. Anılan indeksli dergilerde yayını olmayan eski sefer katılımcıları TAE-8 / TASE-3 için katılım isteklerini gerekçeli olarak yazacaklardır.
14. Sefer kapsamında, kabul edilen projeler için herhangi bir malzeme, donanım ve bakım-tamir araç desteęi, internet baęlantısı ve elektrik saęlanması garanti edilememektedir. Sorularınız için **kutup@tubitak.gov.tr** adresine e-posta gönderebilirsiniz.
15. **Önerilen projenin desteklenmeye uygun bulunması durumunda, Proje ekibi ile sefere ait ilgili evraklar doldurulacak ve imzalanacaktır.**

16. Mücbir sebeplere ve/veya beklenmeyen hallere bağlı olarak TAE-8 / TASE-3 seferleri kısmen veya tamamen iptal edilebilir. Bu şartlar doğrultusunda, karantina ve ulaşım gibi değişkenlik gösteren süreçler sefer süresine eklenebilecektir. Bu durumda sefer projelerinin akıbeti TÜBİTAK MAM KARE ve/veya TÜBİTAK ARDEB'in inisiyatifinde olup sefere bağlı projeler iptal edilebilecektir.

## II. TASE: Ulusal Arktik Bilimsel Araştırma Seferi ile İlgili Hususlar

17. TASE-3 seferinin, pandemi şartlarına bağlı olarak, Haziran-Eylül 2023 döneminde **25-50 günlük periyotta Barents Denizi bölgesinde deniz üzerinde icra edilmesi planlanmaktadır**. İzlenecek rotada ve sefer süresinde hava koşulları ve deniz buzu bilgisine göre sefer sırasında değişiklik yapılabilmektedir. Bu nedenle projelerde yer alan bilimsel araştırmaların tamamen deniz üzerinde gerçekleştirilecek şekilde planlanması ve kara üzerinde herhangi bir saha çalışması barındırmaması önem arz etmektedir. Gemi ile yapılması planlanan çalışmalar dışında herhangi bir ulaşım ve lojistik garanti edilememektedir.

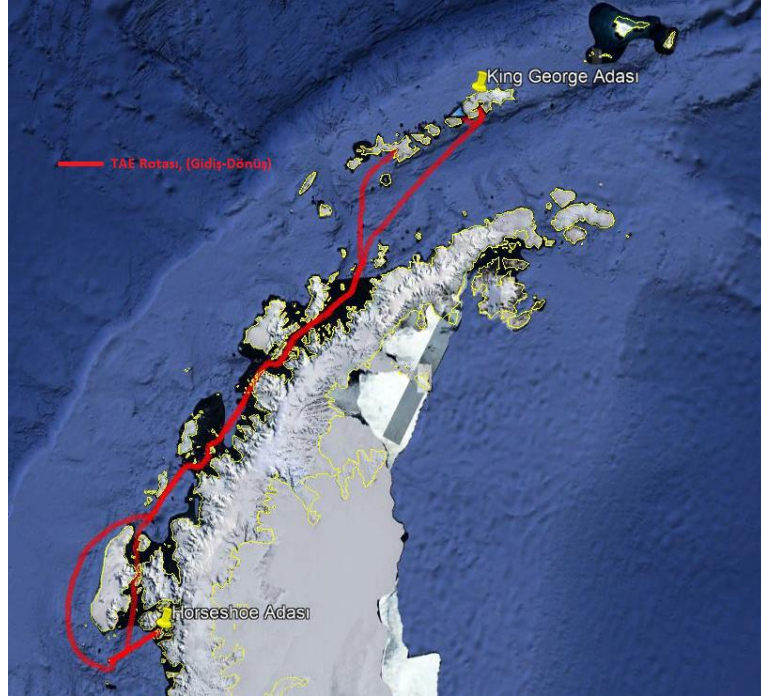
18. TASE-3 seferi katılımcılarının ulusal ve uluslararası kurallara, mevzuatlara ve sefer sırasında uğranacak ülkelerin ilgili ulusal mevzuatına uygun şekilde hareket etmesi gerekmektedir. Sorularınız için [kutup@tubitak.gov.tr](mailto:kutup@tubitak.gov.tr) adresine e-posta gönderebilirsiniz.



TASE-3 Seferi bölgesi (Barents Denizi)

### III. TAE: Ulusal Antarktika Bilim Seferi ile İlgili Hususlar

19. TAE-8 seferi kapsamında sefer rotası hakkında kesin bilgi verilememekle birlikte, TAE seferlerinde nihai varış Horseshoe Adası olacak şekilde aşağıda yer verilen şekildeki rota izlenmiştir. Rota üzerinde herhangi bir duraklama yapılmayacaktır. Sefer süresi tahmini **2024 yılı Ocak-Nisan** dönemi içinde **25-50 günlük** periyotta planlanmaktadır. İzlenecek rotada ve sefer süresinde hava, deniz ve deniz buzu koşullarına göre sefer sırasında değişiklik yapılabilmektedir. Proje başvuruları kapsamında gerçekleştirilecek çalışmaların bu bilgiler dikkate alınarak planlanması gerekmektedir.



**TAE-8 Seferi Horseshoe Adasına Planlanan Ulaşım Rotası**

TAE-8 seferinde nihai hedef, Türk Bilimsel Araştırma Kampı'nın bulunduğu Horseshoe Adası'na ulaşım ve burada planlanan faaliyetleri gerçekleştirmektir. Bu nedenle bilimsel araştırmaların Horseshoe Adası üzerinde gerçekleştirilecek şekilde planlanması önem arz etmektedir. Aşağıdaki koordinatlar dışında yapılması planlanan çalışmalar için ulaşım ve lojistik garanti edilememektedir.

#### **Horseshoe Adası**

#### **Dikdörtgen Şekilde Koordinatlar**

67°47'42.79"G - 67°22'16.11"B

67°47'26.93"G - 67° 06'10.50"B

67°53'55.09"G - 67° 04'00.81"B

67°53'50.20"G - 67°21'51.37"B



**TAE-8 Seferi Horseshoe Adası**

**20.** Proje yürütücüsü, desteklenmeye uygun bulunan projenin gerçekleşmesi için Antarktika kıtasında yapılacak çalışmaların Antarktika Antlaşması Çevre Koruma Protokolü'ne uygunluğunu taahhüt etmekle sorumludur. Projenin gerçekleştirilmesi sırasında oluşabilecek çevre etkisi için ilgili formlar T.C. Çevre, Şehircilik ve İklim Değişikliği Bakanlığı'na iletilmek üzere TÜBİTAK MAM KARE ile koordineli olarak hazırlanacaktır. Sorularınız için [kutup@tubitak.gov.tr](mailto:kutup@tubitak.gov.tr) adresine e-posta gönderebilirsiniz.

### **Diğer Hususlar**

#### **Proje Süresi**

Proje süresi en fazla 24 aydır. Uzatma talepleri kabul edilmeyecektir.

#### **Bütçe ve Desteklenecek Giderler**

Bu çağrı kapsamında, KUTUP 1001 projeleri destek üst limiti yıllık bütçe sınırlaması olmaksızın 300.00 (Üçyüzbin) TL bilim ve 200.000 (İkiyüzbin) TL lojistik olmak üzere toplam **PTİ hariç 500.000 (Beşyüzbin) TL**'dir. Kutup 1001 kapsamında **PTİ** üst sınırı **50.000.-TL** olup, Kurum Hissesi ödenmeyecektir.

## Çağrı Takvimi

|   |            |
|---|------------|
| Başvuru Sisteminin Açılış Tarihi                  | 10.10.2022 |
| Çevrim İçi Başvurunun Tamamlanması İçin Son Tarih | 21.11.2022 |
| E-imza Sürecinin Tamamlanması İçin Son Tarih      | 24.11.2022 |

## Referanslar

- [Proje Başvuru Formu](#)
- [Ek-1 Kaynaklar](#)
- [Ek-2 Bütçe ve Gerekçesi](#)
- [Lojistik Form](#)
- [Çevrimiçi Başvuru Sistemi](#)
- [TÜBİTAK Araştırma Destek Programları Başkanlığı Tarafından Yürütülen Programlara İlişkin Yönetmelik](#)
- [Araştırma Projelerinde Uygulanacak İdari ve Mali Esaslar](#)
- [Yasal/Özel İzin Belgesi Bilgi Notu](#)
- [Etik Kurul Onay Belgesi Bilgi Notu](#)

## Ek Kaynaklar

|  |   |
|--|---|
| Eski projeler ve yayınlar için   | <a href="#">TÜBİTAK MAM KARE web sayfası</a>  |
| ASPA-ASMA vb için  | <a href="#">ATS sayfası</a>   |
| Antarktika'da Çevre Koruma Protokolünün Uygulanmasına Dair Yönetmelik  | <a href="#">Resmî Gazete Tarihi: 13.06.2020, Sayısı: 31154</a>  |
| Ulusal Kutup Bilim Seferleri ve Faaliyetlerine İlişkin Usul ve Esaslar | <a href="https://tubitak.gov.tr/sites/default/files/Ulusal_Kutup_Bilim_Seferleri_ve_Faaliyetlerine_iliskin_Usul_ve_Esaslari.pdf">https://tubitak.gov.tr/sites/default/files/Ulusal_Kutup_Bilim_Seferleri_ve_Faaliyetlerine_iliskin_Usul_ve_Esaslari.pdf</a> |
| Ulusal Kutup Bilim Seferleri Eğitim Kitabı                             | <a href="https://kare.mam.tubitak.gov.tr/sites/images/kare_mam/ulusal_kutup_bilim_seferleri_egitim_kitabi_kare_2021.pdf">https://kare.mam.tubitak.gov.tr/sites/images/kare_mam/ulusal_kutup_bilim_seferleri_egitim_kitabi_kare_2021.pdf</a>                 |

## İrtibat Bilgisi

[kutup@tubitak.gov.tr](mailto:kutup@tubitak.gov.tr)

+90 (262) 677 22 50